

元大 SuperWin 單機版

說明文件

一、前言

本說明文件旨在協助用戶順利安裝、設定並有效使用本軟體。請依照下列步驟操作，確保獲得最佳的使用體驗。

二、軟體安裝

2.1 系統需求與準備

- 作業系統：Windows 10 或以上 (64 位元)
- Yuanta Multicharts64 已開通並安裝完成
- 元大 證券/期貨 帳號 已申請開通 API 權限

2.2 下載安裝檔

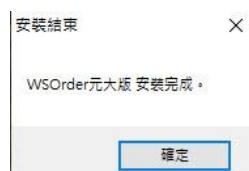
1. 前往官方網站下載頁面。
2. 下載 元大 SuperWin 單機版 安裝包 (例如: 元大 SuperWin 單機版 1.0.0.10_X64_Install.exe)
3. 下載 SuperWin 超級下單機 安裝包 (例如: SuperWinX64_Install-1.1.44.exe)

2.3 安裝步驟

1. 安裝前先關閉 Yuanta Multicharts64
2. 執行 元大 SuperWin 單機 安裝包 (例如: 元大 SuperWin 單機版 1.0.0.10_X64_Install.exe)

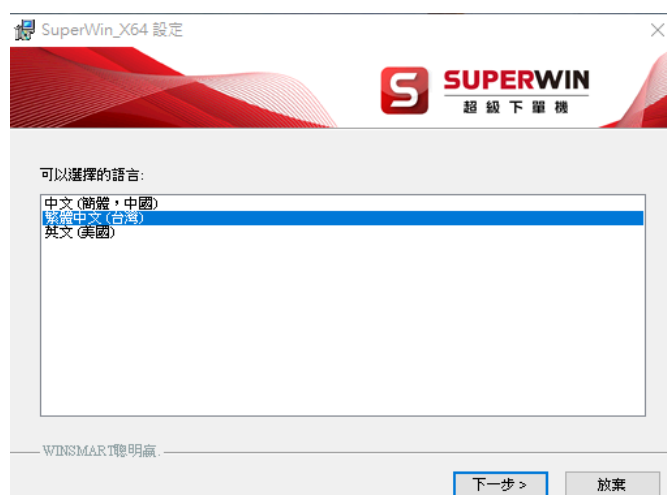


勾選“同意”，並點選下一步。

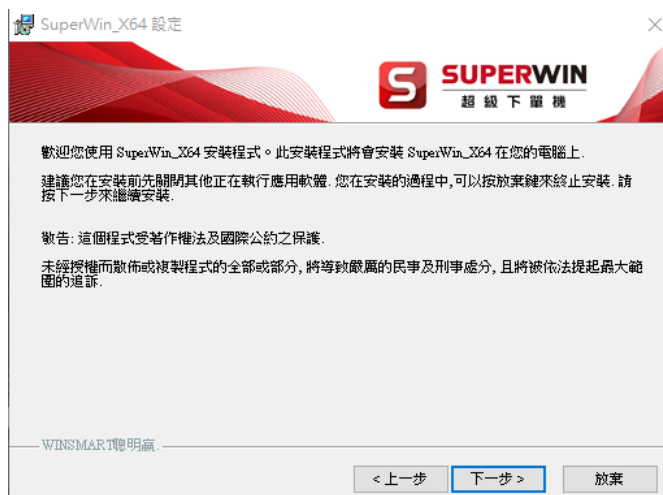


點選“確定”完成安裝

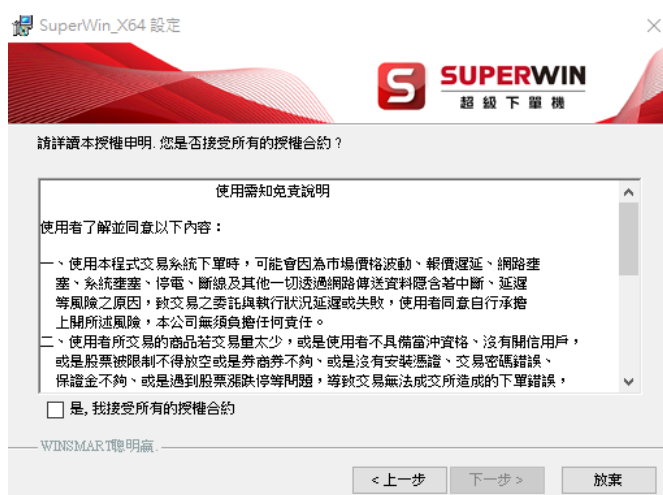
3. 執行 SuperWin 超級下單機 安裝包 (例如 SuperWinX64_Install-1.1.44.exe)



點擊“下一步”



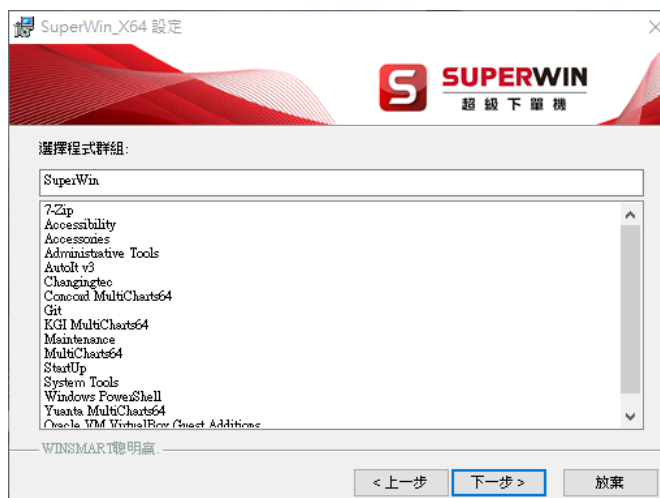
點擊“下一步”



勾選“是”，並點擊“下一步”



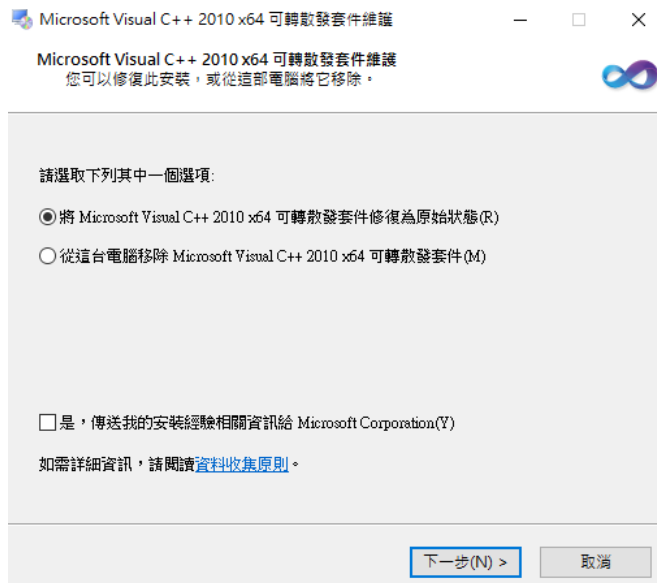
點擊“下一步”



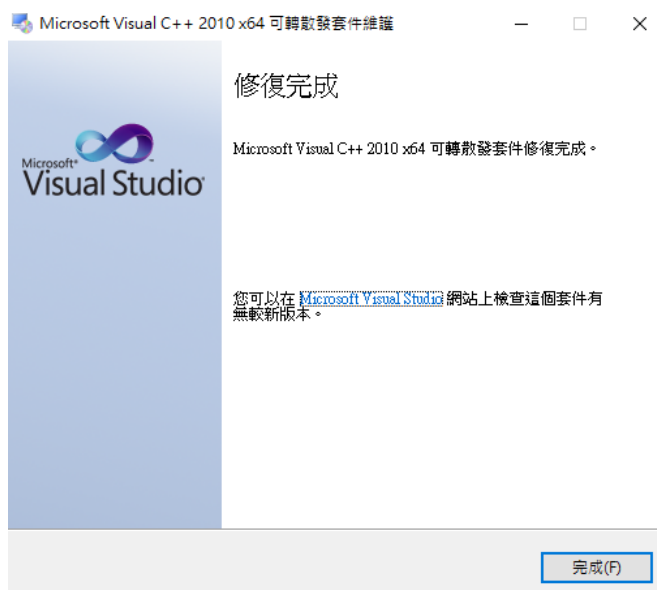
點擊“下一步”



點擊“下一步”



安裝 C++可轉發套件，點擊“下一步”



C++可轉發套件安裝完成，點擊“完成”



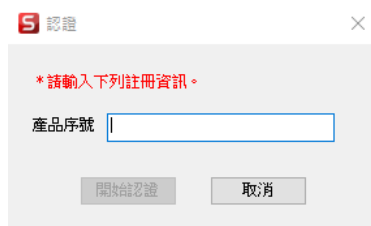
點擊“完成”結束 SuperWin 安裝，並第一次開啟 SuperWin。

4. 點擊「安裝」開始安裝程序。
5. 安裝完成後，點擊「完成」結束安裝並啟動軟體。

三、軟體設定

3.1 Supwer 超級下單機 初次啟動設定

1. 登入 SuperWin 使用者序號



2. 輸入 元大證券帳號/密碼 以及 元大期貨帳號/密碼
 - 證券帳號: 分公司代碼(4 碼) + 帳號(7 碼)
例如: 分公司代碼為 123e，帳號為 0123456，則證券登入帳號為 123e0123456
 - 期貨帳號: 身份證字號
 - 若登入成功，“交易帳號”欄位會列所有用戶的帳號，請選擇預設交易的帳號。

SuperWin超級下單機 [V 1.1.44] 64位元

登入券商

元大(證券) 元大(期貨)

證券帳號 身份證號

交易密碼 交易密碼

☒ 記住登入ID ☐ 記住密碼 ☒ 記住登入ID ☐ 記住密碼

登入股票 登出股票 登入期貨 登出期貨

交易帳號 交易帳號

☒ 斷線自動重登 斷線重連休息秒數 15 ☒ 斷線自動重登 斷線重連休息秒數 15

☒ 啟動後自動登入

工具下載 問題排除

3. 帳號登入成功後，進入 策略列表

SuperWin超級下單機 [V 1.1.44] 64位元

登入券商

元大(證券) 元大(期貨)

證券帳號 身份證號

交易密碼 交易密碼

☒ 記住登入ID ☐ 記住密碼 ☒ 記住登入ID ☐ 記住密碼

登入股票 登出股票 登入期貨 登出期貨

交易帳號 交易帳號

☒ 斷線自動重登 斷線重連休息秒數 15 ☒ 斷線自動重登 斷線重連休息秒數 15

☒ 啟動後自動登入

下一步 開啟策略列表

工具下載 問題排除

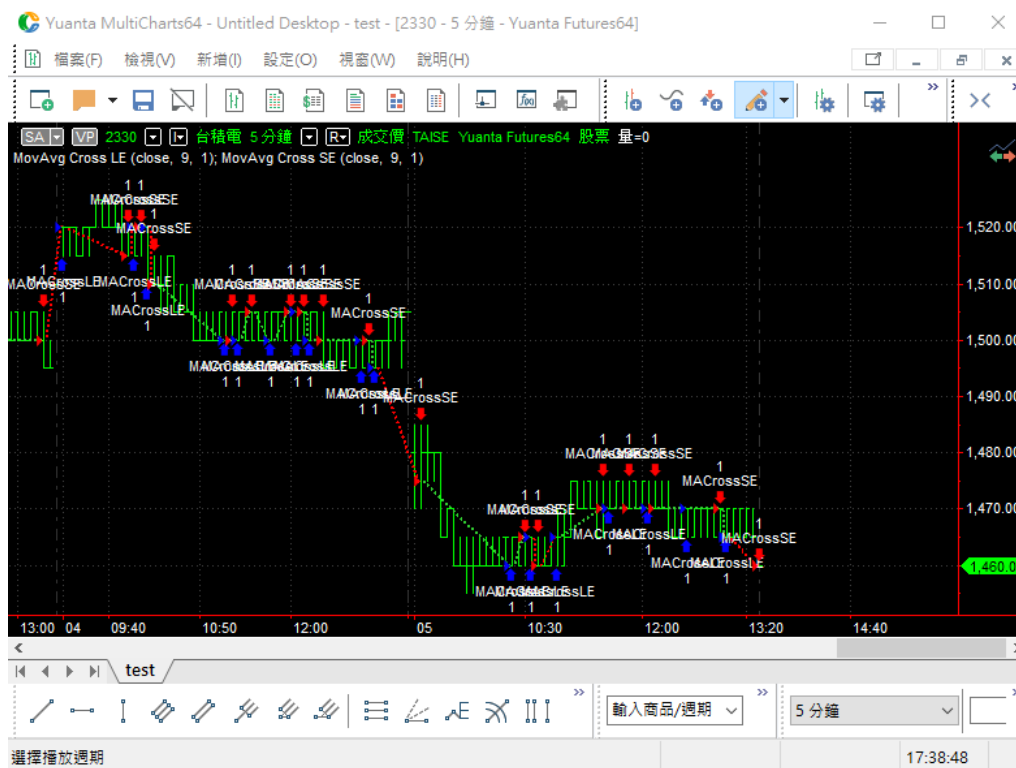
點擊“下一步 開啟策略列表”



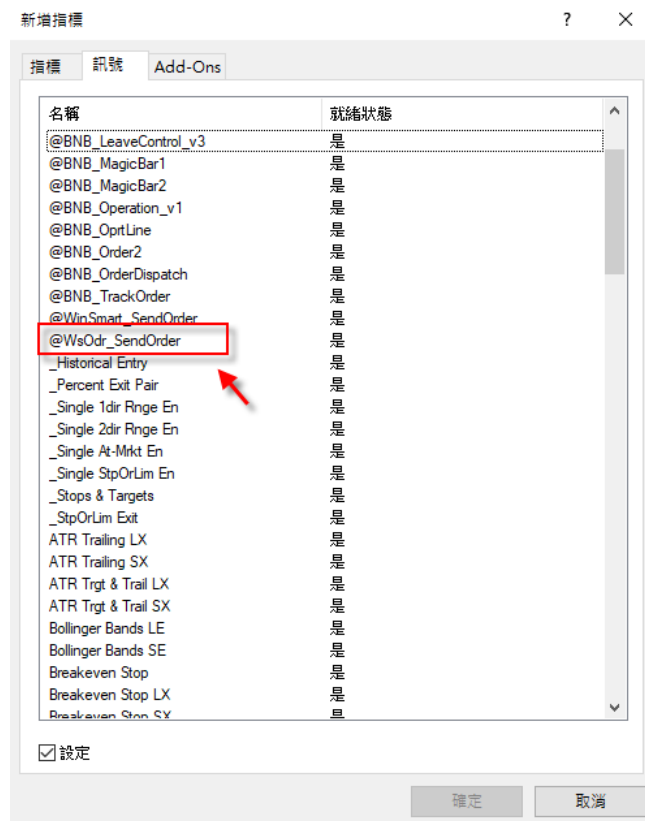
策略列表視窗

3.2 Multicharts 圖表掛載 WinSmart 單機版訊號

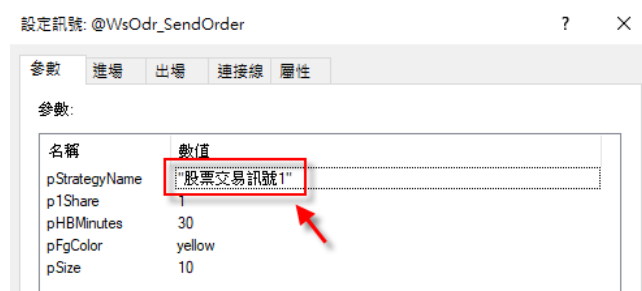
1. 開啟 Yuanta Multicharts64，並準備好要掛載 WinSmart 單機版訊號的圖表視窗



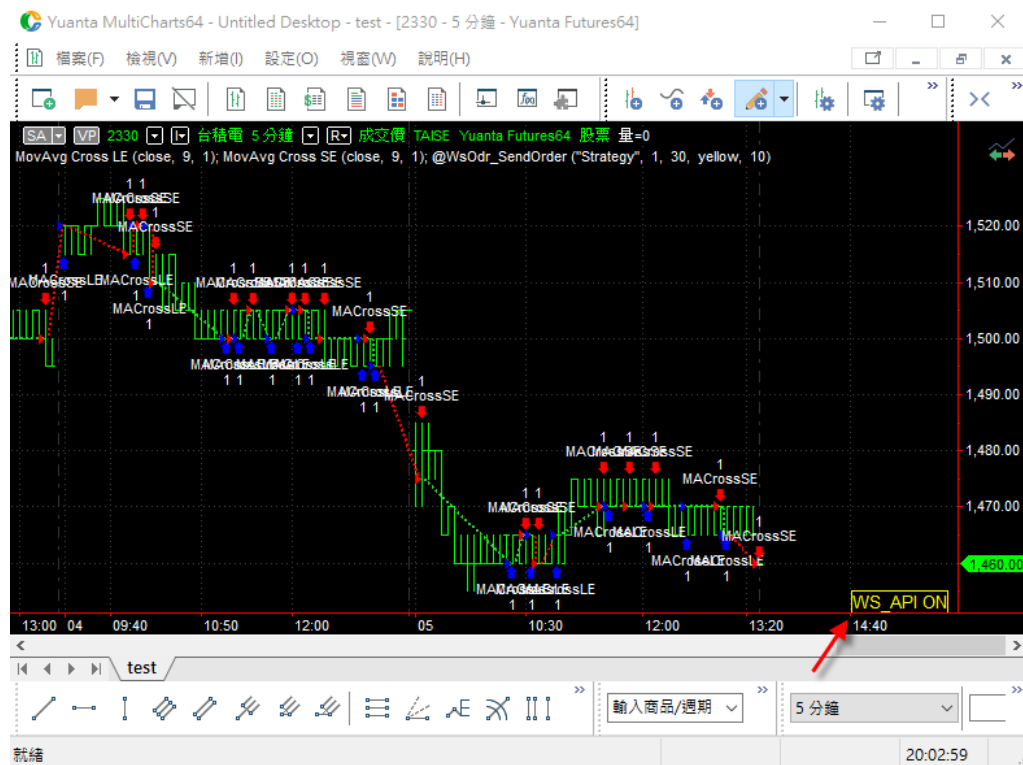
2. 新增訊號 > 新增 @WsOdr_SendOrder



3. 幫忙策略取名稱，參數 > pStrategyName > 設定自己想要的名稱，例如“股票交易訊號 1”



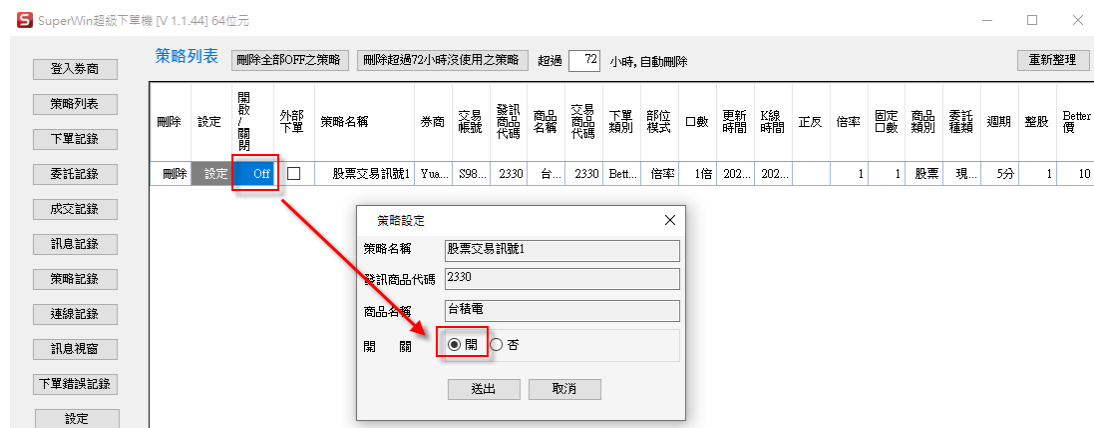
4. 新增訊號成功後，圖表右下角會看到“WS_API_ON”的文字框



5. 此時 SuperWin 的策略列表應該會顯示正確的策略名稱

刪除	設定	開 啟/ 關 閉	外部 下單	策略名稱	券商	交易 帳號	發訊 商品 代碼	商品 名稱	交易 商品 代碼	下單 類別	部位 模式	口數	更新 時間	K線 時間	正反	倍率	固定 口數	商品 類別	委託 種類	週期	整股	Better 價
刪除	設定	Off	<input type="checkbox"/>	股票交易訊號1	Yua...	S98...	2330	台...	2330	Bett...	倍率	1倍	202...	202...		1	1	股票	現...	5分	1	10

6. 若要開啟正式交易，則在 SuperWin 該策略“開啟/關閉”設為“ON”



四、WinSmart 單機版訊號

4.1 參數說明



名稱	預設數值	說明
pStrategyName	“Strategy”	定義策略名稱，用於顯示於 SuperWin 的策略列表之中。
p1Share	1	此參數僅對股票商品有作用，可定義股票為整張交易或零股交易 0: 零股 1: 整張
pHBMinutes	30	定義如果沒有部位變化的話，多少分鐘需要再回報 SuperWin 狀態一次。
pFgColor	yellow	設定右下角文字框 “WS_API_ON” 的顏色
pSize	10	設定右下角文字框 “WS_API_ON” 字型大小

4.2 可交易商品

WinSmart 單機版與 SuperWin 搭配，可以交易下列商品。

商品	商品類型	支援/不支援
台灣指數期貨 (例如: TXF1, MXF1, TMF1)	期貨	支援
台灣股票期貨 (例如: 台積電期貨 CDF)	期貨	支援
台灣股票/ETF	股票	支援

(例如: 2330, 2891, 0050)		
台灣指數選擇權 (週選、月選、週五選)	選擇權	支援
海外期貨	期貨	不支援 (可用原本 AA 模式下單)
台灣 ETF 期貨	期貨	不支援
美股	股票	不支援

4.3 設定股票下單類型(整張/零股、融資/融券)

1. 設定 整張/零股

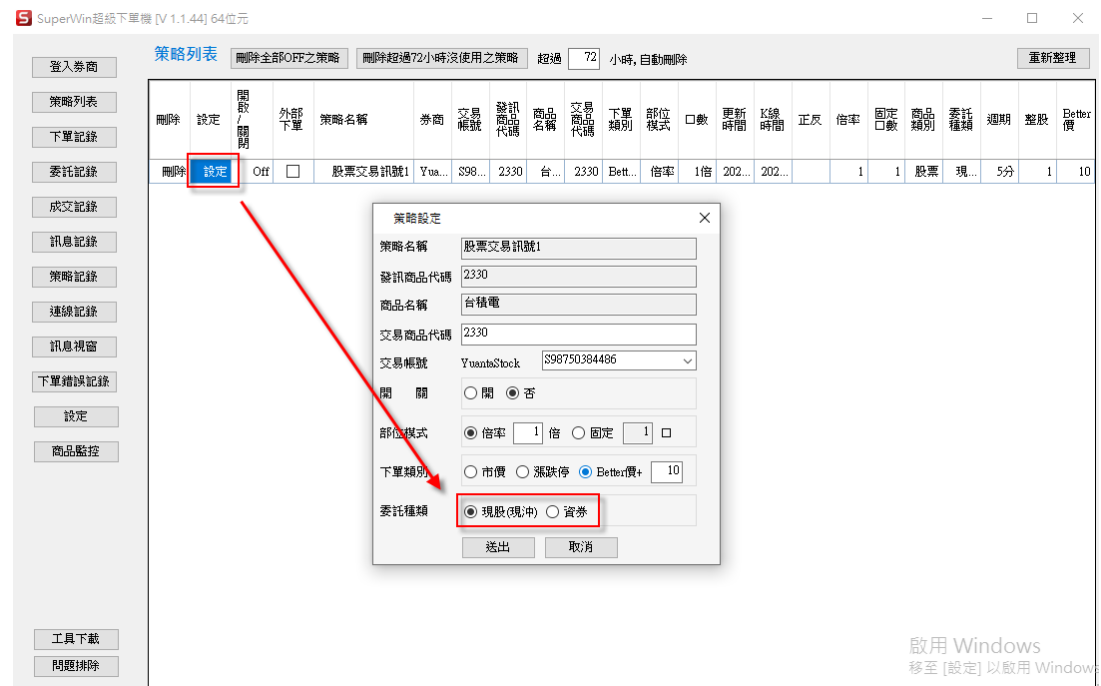


設定訊號 > @WsOdr_SendOrder > 按“設定”按鈕



設定 p1Share 參數為 1(整張) 或 0(零股)

2. 設定 融資/融券



SuperWin > 設定 > 委託種類可選“現股(現沖)”或“資券”

4.4 注意事項

1. 開啟 SuperWin 正式交易前，先確認 Multicharts 圖表部位是否與帳戶部位相同，避免部位不同步的情況發生
2. 使用元大 SuperWin 單機版下單，不可以與 Multicharts 圖表內建正式交易一起開啟(圖表 SA/AA 正式交易開關必須關閉)。

五、SUPERWIN 用戶操作手冊

目錄

1. 登入券商	15
2. 策略列表	17
3. 下單記錄	19
4. 委託記錄	21
5. 成交記錄	23
6. 訊息記錄	25
7. 策略記錄	26
8. 連線記錄	27
9. 訊息視窗	28
10. 下單錯誤記錄	29
11. 設定	30
12. 商品監控	34

1. 登入券商

The screenshot shows the '登入券商' (Login Broker) window in the SuperWin software. The window title is 'SuperWin超級下單機 [V 1.1.45] 64位元'. It features two main columns for login. The left column is for '元大(證券)' (Yuan Da Securities) and the right column is for '元大期貨' (Yuan Da Futures). Each column has fields for '證券帳號' (Broker Account) and '交易密碼' (Trading Password), both masked with dots. There are checkboxes for '記住登入ID' (Remember Login ID) and '記住密碼' (Remember Password) for both. Below these are buttons for '登入股票' (Login Stocks) and '登入期貨' (Login Futures), along with '登出股票' (Logout Stocks) and '登出期貨' (Logout Futures). At the bottom of each column are fields for '交易帳號' (Trading Account) and a checkbox for '斷線自動重登' (Auto-relogin on disconnection), with a '斷線重連休息秒數' (Disconnection reconnect rest time) set to 15. A global checkbox '啟動後自動登入' (Auto-login after startup) is at the bottom center. On the bottom left, there are three buttons: '顯示按鈕' (Show Buttons), '工具下載' (Download Tools), and '問題排除' (Troubleshooting).

功能說明

SuperWin 支援同時登入證券和期貨帳號，包括：

- 元大期貨/元大證券

支援商品：台指期、股票、股票期貨、選擇權

操作步驟

1.1 選擇券商

1. 點選「**登入券商**」頁籤
2. 在「券商選擇」下拉選單中選擇您的券商

1.2 輸入帳號密碼

1. 在「**帳號**」欄位輸入您的券商帳號
2. 在「**密碼**」欄位輸入您的券商密碼

1.3 登入

1. 點擊「**登入股票**」或「**登入期貨**」按鈕
2. 系統會顯示「登入中，請稍後」訊息
3. 登入成功後，按鈕會變更為「**登出**」

1.4 選擇交易帳號

1. 登入成功後，系統會自動載入可用的交易帳號
2. 在「帳號列表」中選擇您要使用的交易帳號
3. 點擊「**下一步開啟策略列表**」設定交易策略

自動重連功能

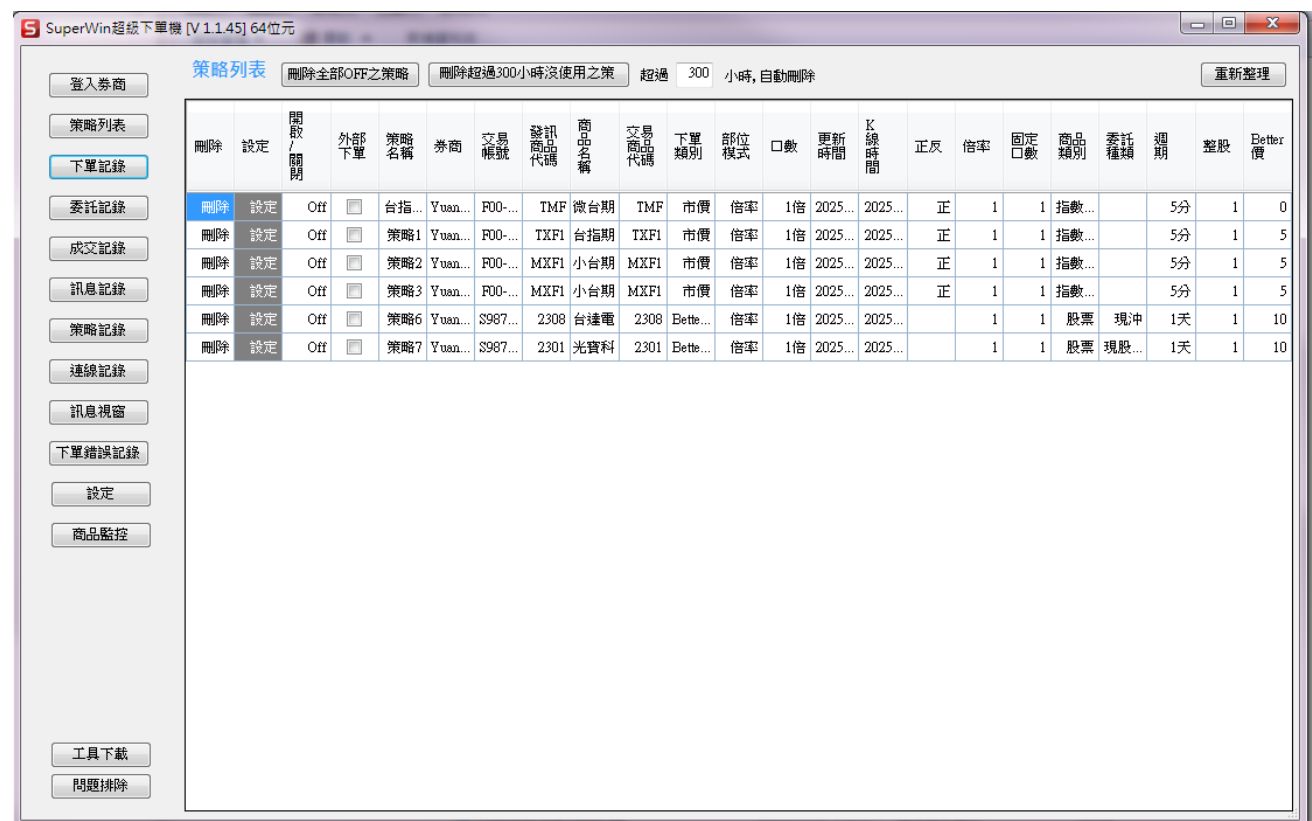
設定自動重連

1. 勾選「**斷線自動重登**」選項
2. 當斷線時，系統會自動嘗試重新連線

注意事項

- 請確保已跟券商申請開通 API 權限
- 密碼輸入錯誤超過 3 次可能會鎖定帳號
- 建議使用斷線自動重登，避免斷線影響交易

2. 策略列表



策略列表是，用於管理和設定所有交易策略。您可以修改、刪除策略，並控制每個策略的開關狀態。

2.1 修改策略

1. 在策略列表中選擇要修改的策略
2. 點擊「**修改**」按鈕
3. 修改相關設定
4. 點擊「**確定**」儲存變更

2.2 刪除策略

1. 在策略列表中選擇要刪除的策略
2. 點擊「**刪除**」按鈕
3. 確認刪除訊息
4. 點擊「**確定**」完成刪除

2.3 策略開關

1. 在策略列表中找到目標策略

2. 點擊「**開啟/關閉**」欄位的 Off 按鈕
 - **ON**：(綠色) 策略啟用中，會執行交易
 - **OFF** (灰色)：策略停用中，不會執行交易
3. 點擊即可切換狀態

2.4 批次操作

刪除所有 OFF 策略**：刪除所有已停用的策略

策略列表欄位說明

欄位名稱	說明
-----	-----
開啟/關閉	ON/OFF
外部下單	使用券商的軟體下單會同步到 MultiCharts 圖表
策略名稱	策略識別名稱
交易帳號	券商交易帳號
發訊商品代碼	MultiCharts 發送訊號的商品
商品名稱	商品中文名
交易商品代碼	實際執行下單的商品
下單類別	市價/範圍市價/Better 價
部位模式	固定口數/倍率
口數/倍率	具體數值
更新時間	最後接收到的訊號時間
正反	正操作/反操作
商品類別	指數期貨/股票/選擇權
委託種類	現股/現沖/融資/融券
整股	1:整股(張)/0:零股
Better 價	Better 增加的點數

3. 下單記錄

下單記錄顯示所有由 MultiCharts 發送的下單資訊，包括成功和失敗等下單的詳計記錄。

3.1 日期篩選

1. 選擇「**開始日期**」
2. 選擇「**結束日期**」
3. 點擊「**查詢**」按鈕

3.2 策略篩選

1. 在「策略名稱」下拉選單中選擇特定策略
2. 點擊「**查詢**」按鈕
3. 「空白」可顯示所有策略的記錄

3.3 商品篩選

1. 在「商品名稱」欄位輸入商品名稱(中文)
2. 在「商品代碼」欄位輸入商品代碼
3. 點擊「**查詢**」按鈕
4. 留空則顯示所有商品

記錄欄位說明

欄位名稱	說明
商品代碼	下單的商品代碼
價格	委託價格
交易量(股數)	下單口數/股數 (正數為買進, 負數為賣出, 股票一張為 1000 股)
商品類別	指數期貨/股票/股票期貨/選擇權
策略名稱	MultiCharts 的策略名稱
發訊時間	下單時間
成交價	券商回傳成交的價格
成交量	券商回傳成交量
回傳碼	0: 下單成功/ 負數: 下單失敗
錯誤訊息	下單失敗錯誤說明
委託書號	券商回傳的委託單號
下單類別	市價/限價/範圍市價/Better 價
委託種類	股票的融資/融券
正反	正操作/反操作
倍率/固定口數	具體數值
整股	1:整股(張)/0:零股
外部下單	1:使用券商軟體下單/0:WinSmart、MultiCharts 下單

4. 委託記錄

SuperWin超級下單機 [V 1.1.45] 64位元

登入券商

委託記錄

序號

帳號

商品名稱

商品代碼

委託開始時間

2025-11-02

委託結束時間

2025-11-07

查詢

清空

上一頁

1

下一頁

策略列表

下單記錄

委託記錄

成交記錄

訊息記錄

策略記錄

連線記錄

訊息視窗

下單錯誤記錄

設定

商品監控

工具下載

問題排除

序號	交易帳號	券商	商品名稱	商品代碼	商品年月	買賣別	下單方式	委託價	狀態	委託口數(股數)	委託序號	交易日期	交易時間	錯誤訊息	策略名稱	委託種類
		YuantaStock	金像電	2368		S	限價	471	新倉	3000	o4139	2025-11...	09:07:35			融資
		YuantaStock	金像電	2368		S	限價	471	改價	3000	o3979	2025-11...	09:07:06			融資
		YuantaStock	金像電	2368		S	限價	471	新倉	3000	o3979	2025-11...	09:06:50			融資
511030...		YuantaFutu...	小台期	MXFK5	202511	B	限價	28430	新倉	5	5A840	2025-11...	09:06:26			
511030...		YuantaFutu...	小台期	MXFK5	202511	B	限價	28399	新倉	5	5A737	2025-11...	09:03:56			
511030...		YuantaFutu...	小台期	MXFK5	202511	S	市價	0	新倉	5	5A480	2025-11...	09:00:04		台指期...	
511030...		YuantaFutu...	小台期	MXFK5	202511	S	市價	0	新倉	5	5A476	2025-11...	09:00:04		台指期...	

委託記錄顯示委託單的即時狀態，包括新倉、改價、改量和取消的委託，委託種類，委託數量等資訊。

4.1 查詢特定委託

1. 使用「序號」進行搜尋
2. 使用「帳號」進行搜尋
2. 使用「商品名稱」進行篩選
3. 使用「商品代碼」進行篩選

委託列表欄位

欄位名稱	說明
-----	-----
商品名稱	委託的商品中文名
商品代碼	委託的商品
買賣別	B:買入/S:賣出
下單方式	限價/市價

委託價格	委託的價格
狀態	新倉/改價/改量/取消
委託口數(股數)	委託的口數/股數
委託序號	券商系統的委託序號
委託時間	送出委託的時間
錯誤訊息	委託失敗的錯誤訊息
策略名稱	策略識別名稱
委託種類	融資/融券/現股

5. 成交記錄

SuperWin超級下單機 [V 1.1.45] 64位元														
成交記錄 序號 帳號 商品名稱 商品代碼 成交開始時間 2025-11-02 成交結束時間 2025-11-07 查詢 清空														
登入券商 策略列表 下單記錄 委託記錄 成交記錄 訊息記錄 策略記錄 連線記錄 訊息視窗 下單錯誤記錄 設定 商品監控														
工具下載 問題排除														
序號	交易帳號	券商	商品名稱	商品代碼	商品年月	買賣別	成交價	成交口數(股數)	交易日期	交易時間	委託序號	成交序號	策略名稱	委託種類
		YuantaStock	金像電	2368		S	471	3000	2025-11-03	09:07:42	o4139	278667		融資
		YuantaStock	金像電	2368		S	470	3000	2025-11-03	09:07:26	o3979	273238		融資
51103000...		YuantaFutu...	小台期	MXFK5	202511	B	28430	5	2025-11-03	09:06:26	5A840	2025110...		
51103000...		YuantaFutu...	小台期	MXFK5	202511	B	28399	5	2025-11-03	09:04:22	5A737	2025110...		
51103000...		YuantaFutu...	小台期	MXFK5	202511	B	28399	4	2025-11-03	09:04:22	5A737	2025110...		
51103000...		YuantaFutu...	小台期	MXFK5	202511	B	28399	1	2025-11-03	09:04:22	5A737	2025110...		
51103000...		YuantaFutu...	小台期	MXFK5	202511	S	28417	5	2025-11-03	09:00:04	5A480	2025110...	台指期-...	
51103000...		YuantaFutu...	小台期	MXFK5	202511	S	28418	5	2025-11-03	09:00:04	5A476	2025110...	台指期-...	
51103000...		YuantaFutu...	小台期	MXFK5	202511	S	28419	1	2025-11-03	09:00:04	5A476	2025110...	台指期-...	

成交記錄顯示所有已成交的交易明細。

5.1 基本查詢

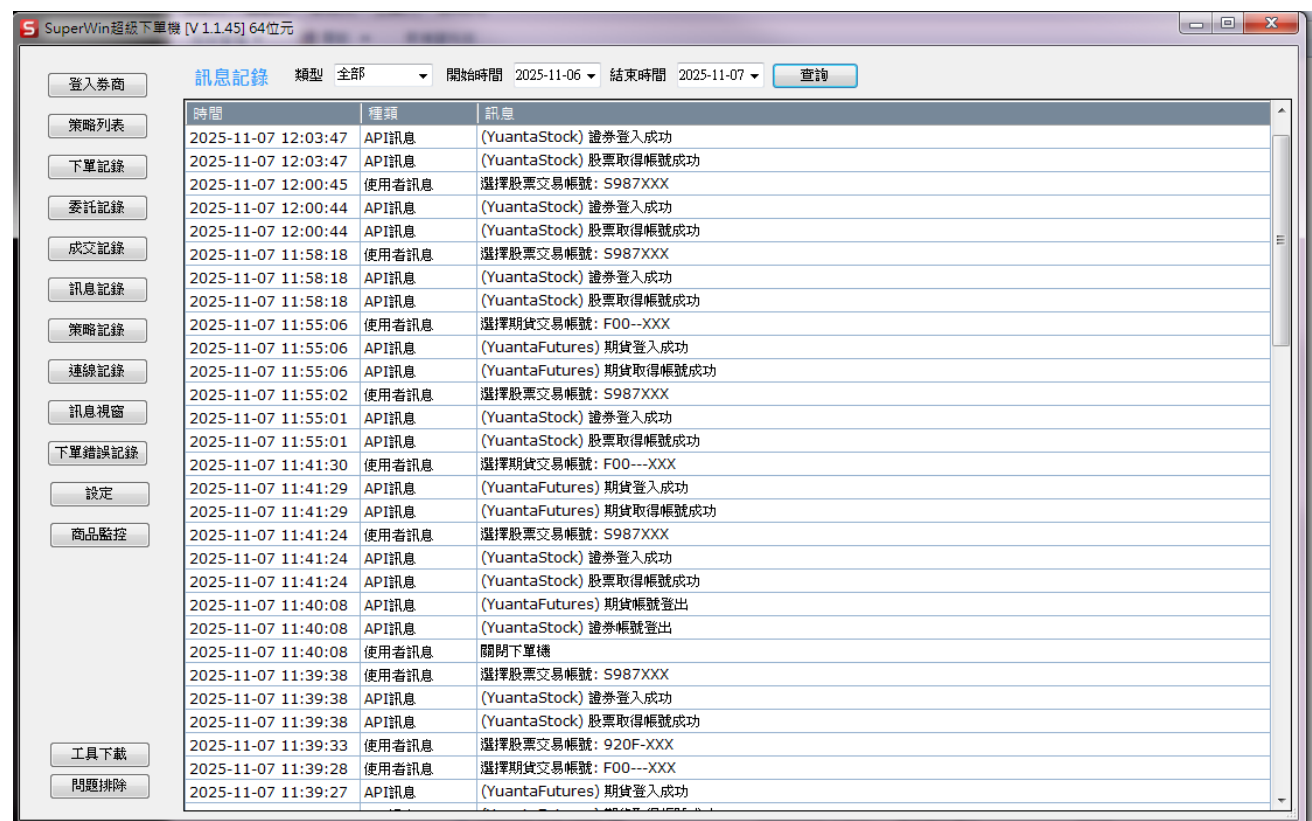
1. **商品篩選**：輸入商品代碼查看特定商品的成交
2. 選擇「**開始日期**」和「**結束日期**」
2. 點擊「**查詢**」按鈕
3. 系統會顯示該期間的所有成交記錄

成交明細欄位

欄位名稱	說明
-----	-----
商品名稱	成交的商品中文名
商品代碼	成交的商品代碼
商品年月	期化商品的月份
買賣別	B:買進/S:賣出

成交價格	實際成交價格
成交口數/股數	成交的口數
成交時間	實際成交的時間
委託序號	對應的委託序號
成交序號	券商系統的成交序號
策略名稱	策略識別名稱
委略種類	融資/融券/現股

6. 訊息記錄



時間	種類	訊息
2025-11-07 12:03:47	API訊息	(YuantaStock) 證券登入成功
2025-11-07 12:03:47	API訊息	(YuantaStock) 股票取得帳號成功
2025-11-07 12:00:45	使用者訊息	選擇股票交易帳號: S987XXX
2025-11-07 12:00:44	API訊息	(YuantaStock) 證券登入成功
2025-11-07 12:00:44	API訊息	(YuantaStock) 股票取得帳號成功
2025-11-07 11:58:18	使用者訊息	選擇股票交易帳號: S987XXX
2025-11-07 11:58:18	API訊息	(YuantaStock) 證券登入成功
2025-11-07 11:58:18	API訊息	(YuantaStock) 股票取得帳號成功
2025-11-07 11:55:06	使用者訊息	選擇期貨交易帳號: F00---XXX
2025-11-07 11:55:06	API訊息	(YuantaFutures) 期貨登入成功
2025-11-07 11:55:06	API訊息	(YuantaFutures) 期貨取得帳號成功
2025-11-07 11:55:02	使用者訊息	選擇股票交易帳號: S987XXX
2025-11-07 11:55:01	API訊息	(YuantaStock) 證券登入成功
2025-11-07 11:55:01	API訊息	(YuantaStock) 股票取得帳號成功
2025-11-07 11:41:30	使用者訊息	選擇期貨交易帳號: F00---XXX
2025-11-07 11:41:29	API訊息	(YuantaFutures) 期貨登入成功
2025-11-07 11:41:29	API訊息	(YuantaFutures) 期貨取得帳號成功
2025-11-07 11:41:24	使用者訊息	選擇股票交易帳號: S987XXX
2025-11-07 11:41:24	API訊息	(YuantaStock) 證券登入成功
2025-11-07 11:41:24	API訊息	(YuantaStock) 股票取得帳號成功
2025-11-07 11:40:08	API訊息	(YuantaFutures) 期貨帳號登出
2025-11-07 11:40:08	API訊息	(YuantaStock) 證券帳號登出
2025-11-07 11:40:08	使用者訊息	關閉下單機
2025-11-07 11:39:38	使用者訊息	選擇股票交易帳號: S987XXX
2025-11-07 11:39:38	API訊息	(YuantaStock) 證券登入成功
2025-11-07 11:39:38	API訊息	(YuantaStock) 股票取得帳號成功
2025-11-07 11:39:33	使用者訊息	選擇股票交易帳號: 920F-XXX
2025-11-07 11:39:28	使用者訊息	選擇期貨交易帳號: F00---XXX
2025-11-07 11:39:27	API訊息	(YuantaFutures) 期貨登入成功

訊息記錄來自所有操作訊息。

6.1 訊號類型

- **系統訊息**：全部，使用者訊息，API 訊息，系統或錯誤訊息

6.2 時間查詢

1. 選擇「**開始日期**」和「**結束日期**」
2. 選擇「**開始時間**」和「**結束時間**」
3. 點擊「**查詢**」按鈕

7. 策略記錄

SuperWin超級下單機 [V 1.14.5] 64位元

登入券商

策略列表

下單記錄

委託記錄

成交記錄

訊息記錄

策略記錄

連線記錄

訊息視窗

下單錯誤記錄

設定

商品監控

工具下載

問題排除

策略記錄

開始時間 2025-11-07 結束時間 2025-11-07 查詢 上一頁 1 下一頁

開啟關閉	策略名稱	外部下單	券商	交易帳號	發訊商品代碼	商品名稱	交易商品代碼	下單類別	部位模式	口數	倍率	固定口數	商品類別	委託種類	修改日期	備註
Off	台指期...	Off	YuantaF...	F00-03...	TMF	微台期	TMF	市價	倍率	1倍	1	1	指數期貨		2025-11...	使用者...
Off	策略6	Off	YuantaS...	S98750...	2308	台達電	2308	漲跌停	固定	3口	1	3	股票	現沖	2025-11...	使用者...
Off	策略6	Off	YuantaS...	S98750...	2308	台達電	2308	漲跌停	倍率	1倍	1	1	股票	現沖	2025-11...	使用者...
Off	策略6	Off	YuantaS...	S98750...	2308	台達電	2308	市價	倍率	1倍	1	1	股票	現沖	2025-11...	使用者...
Off	策略1	Off	YuantaF...	F00-03...	TXF1	台指期	TXF1	市價	倍率	1倍	1	1	指數期貨		2025-11...	使用者...
Off	策略2	Off	YuantaF...	F00-03...	MXF1	小台期	MXF1	市價	倍率	2倍	2	1	指數期貨		2025-11...	使用者...
On	策略2	Off	YuantaF...	F00-03...	MXF1	小台期	MXF1	市價	倍率	2倍	2	1	指數期貨		2025-11...	使用者...
Off	策略2	Off	YuantaF...	F00-03...	MXF1	小台期	MXF1	市價	倍率	2倍	2	1	指數期貨		2025-11...	使用者...
On	策略1	On	YuantaF...	F00-03...	TXF1	台指期	TXF1	市價	倍率	1倍	1	1	指數期貨		2025-11...	外部下...
On	台指期...	Off	YuantaF...	F00-03...	TMF	微台期	TMF	市價	倍率	1倍	1	1	指數期貨		2025-11...	使用者...
Off		Off							倍率	0倍	0	0			2025-11...	軟體開...
Off		Off							倍率	0倍	0	0			2025-11...	期貨登出
Off		Off							倍率	0倍	0	0			2025-11...	證券登出
Off		Off							倍率	0倍	0	0			2025-11...	軟體開...
Off		Off							倍率	0倍	0	0			2025-11...	期貨登出
Off		Off							倍率	0倍	0	0			2025-11...	證券登出
Off		Off							倍率	0倍	0	0			2025-11...	軟體開...
Off		Off							倍率	0倍	0	0			2025-11...	期貨登出
Off		Off							倍率	0倍	0	0			2025-11...	證券登出
Off		Off							倍率	0倍	0	0			2025-11...	軟體開...
Off		Off							倍率	0倍	0	0			2025-11...	期貨登出
Off		Off							倍率	0倍	0	0			2025-11...	證券登出
Off		Off							倍率	0倍	0	0			2025-11...	軟體開...

策略記錄詳細記錄每個策略的所有變更歷程，包括修改、開關、登出等操作。

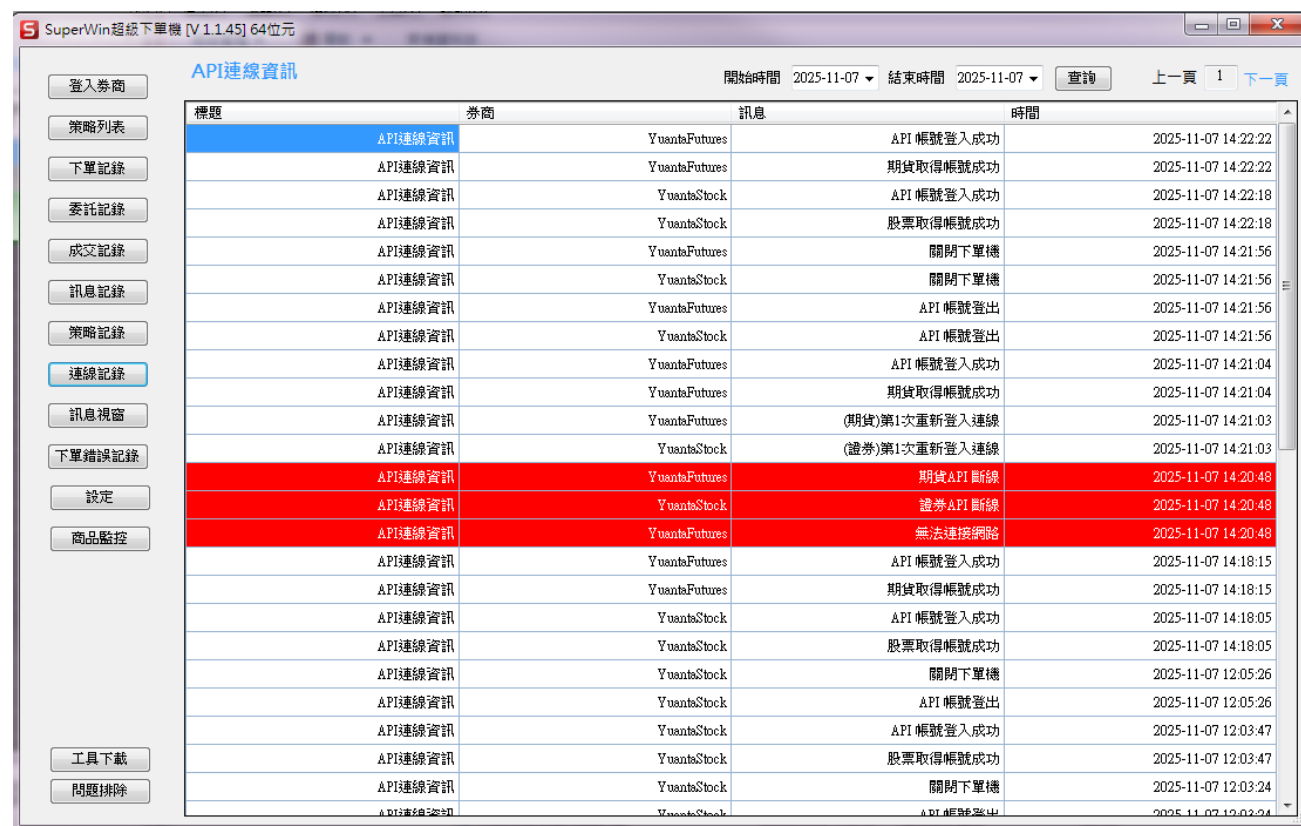
7.1 記録類型

- ****策略修改****：修改策略設定的記錄
- ****狀態變更****：開關狀態變更記錄
- ****參數調整****：口數、倍率等參數調整記錄

7.2 基本查詢

1. 選擇「**開始日期**」和「**結束日期**」
2. 點擊「**查詢**」按鈕

8. 連線記錄



標題	券商	訊息	時間
API連線資訊	YuantaFutures	API 帳號登入成功	2025-11-07 14:22:22
API連線資訊	YuantaFutures	期貨取得帳號成功	2025-11-07 14:22:22
API連線資訊	YuantaStock	API 帳號登入成功	2025-11-07 14:22:18
API連線資訊	YuantaStock	股票取得帳號成功	2025-11-07 14:22:18
API連線資訊	YuantaFutures	關閉下單機	2025-11-07 14:21:56
API連線資訊	YuantaStock	關閉下單機	2025-11-07 14:21:56
API連線資訊	YuantaFutures	API 帳號登出	2025-11-07 14:21:56
API連線資訊	YuantaStock	API 帳號登出	2025-11-07 14:21:56
API連線資訊	YuantaFutures	API 帳號登入成功	2025-11-07 14:21:04
API連線資訊	YuantaFutures	期貨取得帳號成功	2025-11-07 14:21:04
API連線資訊	YuantaFutures	(期貨)第1次重新登入連線	2025-11-07 14:21:03
API連線資訊	YuantaStock	(證券)第1次重新登入連線	2025-11-07 14:21:03
API連線資訊	YuantaFutures	期貨API 斷線	2025-11-07 14:20:48
API連線資訊	YuantaStock	證券API 斷線	2025-11-07 14:20:48
API連線資訊	YuantaFutures	無法連接網路	2025-11-07 14:20:48
API連線資訊	YuantaFutures	API 帳號登入成功	2025-11-07 14:18:15
API連線資訊	YuantaFutures	期貨取得帳號成功	2025-11-07 14:18:15
API連線資訊	YuantaStock	API 帳號登入成功	2025-11-07 14:18:05
API連線資訊	YuantaStock	股票取得帳號成功	2025-11-07 14:18:05
API連線資訊	YuantaStock	關閉下單機	2025-11-07 12:05:26
API連線資訊	YuantaStock	API 帳號登出	2025-11-07 12:05:26
API連線資訊	YuantaStock	API 帳號登入成功	2025-11-07 12:03:47
API連線資訊	YuantaStock	股票取得帳號成功	2025-11-07 12:03:47
API連線資訊	YuantaStock	關閉下單機	2025-11-07 12:03:24
API連線資訊	YuantaStock	API 帳號登出	2025-11-07 12:03:24

連線記錄顯示 SuperWin 與券商 API 的連線狀態變化，包括登入、登出、和重連等事件。

8.1 事件類型說明

- **登入成功**：成功連線至券商 API
- **正常登出**：使用者主動登出
- **斷線**：連線意外中斷
- **重連成功**：自動重連成功
- **重連失敗**：自動重連失敗

8.2 時間查詢

1. 選擇「**開始日期**」
2. 選擇「**結束日期**」
3. 點擊「**查詢**」按鈕

9. 訊息視窗

訊息回報

開始時間 2025-11-02 ▼ 結束時間 2025-11-06 ▼ 查詢

上一頁 1 下一頁

策略：
狀態： 成交
帳號： 元大期貨
商品： 小台期
委託： 賣出
下單方式： 27475
數量： 1 口
成交均價： 27475
時間： 2025-11-05 09:25:32
委託種類：

策略名	狀態	帳號	商品	委託	下單方式	數量	成交均價	時間	委託種類
	成交	元大期...	小台期	賣出	27475	1 口	27475	2025-11...	
	委託成功	元大期...	小台期	賣出	27475	1 口	27475	2025-11...	
	成交	元大期...	小台期	買進	28298	2 口	28298	2025-11...	
	委託成功	元大期...	小台期	買進	28298	2 口	28298	2025-11...	
	成交	元大期...	小台期	賣出	28275	1 口	28275	2025-11...	

關閉

訊息視窗顯示券商系統的委託訊息、成交的訊息。

9.1 訊息分類

- **交易訊息** (灰色)：委託、成交等交易相關訊息
- **錯誤訊息** (紅色)：錯誤和失敗訊息

9.2 查看訊息

1. 訊息視窗位於主畫面底部
2. 新訊息會自動顯示在最上方

10. 下單錯誤記錄

序號	交易帳號	券商	商品代碼	商品名稱	價格	交易量(股數)	商品類別	策略名稱	發單時間	送API時間	成交價格	成交量	回傳碼	錯誤訊息	委託書號	交易商品代碼	下單類別	委託種類	部位模式	倍率	固定口數	整股	已執行	錯誤時間	流水號
510...	S98...	Yua...	6139	亞翔	487.5	2000	股票	策略4	202...	202...	0.0	0	-1	下單未成交	f03...	6139	Bet...	融資	0	1.0	1.0	1	1	20...	7607

下單錯誤記錄專門記錄所有下單未成交、委託失敗等情況，協助使用者快速找出問題。

10.1 常見錯誤類型

- **餘額不足**：可用保證金不足
- **商品代碼錯誤**：商品代碼不存在或錯誤
- **委託種類錯誤**：融資/融券，數量不足等問題
- **網路錯誤**：API 斷線，無法下單等問題

10.2 基本查詢

1. 選擇「**開始日期**」和「**結束日期**」
2. 點擊「**查詢**」按鈕

11. 設定

SuperWin超級下單機 [V 1.1.45] 64位元

登入券商
策略列表
下單記錄
委託記錄
成交記錄
訊息記錄
策略記錄
連線記錄
訊息視窗
下單錯誤記錄
設定
商品監控
工具下載
問題排除

設定 資料庫重建設定 API自動重登設定 Telegram通知 關於SuperWin

下單訊息開關
☒ 開啟 ☐ 關閉

下單正常訊息設定
☐ 手動關閉 ☒ 自動關閉

下單錯誤訊息設定
☒ 手動關閉 ☐ 自動關閉

下單聲音開關
☒ 開啟 ☐ 關閉

商品監控
資料保留天數

送出

SuperWin超級下單機 [V 1.1.45] 64位元

登入券商
策略列表
下單記錄
委託記錄
成交記錄
訊息記錄
策略記錄
連線記錄
訊息視窗
下單錯誤記錄
設定
商品監控
工具下載
問題排除

設定 資料庫重建設定 API自動重登設定 Telegram通知 關於SuperWin

API自動重登設定

早上重登時間 股票API / 期貨API

下午重登時間 期貨API

自動重登間隔秒數

群益API 檢查間隔秒數

儲存



設定頁面提供 SuperWin 的各項系統設定，包括訊息設定、連線設定、通知設定等。

11.1 訊息視窗設定

下單訊息開關

- ****啟用訊息視窗****：顯示即時訊息通知
- ****停用訊息視窗****：不顯示訊息視窗（仍會記錄）

下單正常訊息設定

- 自動關閉：正常訊息 N 秒後自動關閉
- 手動關閉：需手動關閉

下單錯誤訊息設定

- 自動關閉：錯誤訊息 N 秒後自動關閉（不建議）
- 手動關閉：需手動關閉（建議）

下單聲音開關

- ****開啟****：訊息出現時播放提示音
- ****關閉****：靜音模式

商品監控

商品監控資料保留幾天

11.2 資料庫重連設定

資料庫重連時間

設定每日自動重新連線資料庫的時間

- 格式：`HH:MM:SS`（例：06:35:00）
- 建議：設定在盤前時段
- 用途：避免長時間連線造成的效能問題

設定步驟：

1. 在「資料庫重連時間」欄位輸入時間
2. 點擊「****儲存****」按鈕

11.3 API 自動重登設定

設定券商 API 自動登出並重新登入的時間

- ****第一次重連****：建議 `07:10:00`（盤前）

- ****第二次重連****：建議 `14:50:00`（盤後）
- ****登入間隔****：兩次登入之間的等待秒數（建議 30 秒）
- ****群益 API 檢查間隔秒數****：沒有使用群益,可以略過（建議 30 秒）

11.4 Telegram 通知設定

1. 點擊「****下載 Telegram 註冊元件****」按鈕
2. 在桌面開啟 註冊 Telegram 通知
3. 使用手機掃描 QR Code 綁定
4. 綁定成功後，開啟 Telegram 通知

通知項目設定

可選擇接收以下通知：

- ✓ ****下單成功通知****
- ✓ ****下單失敗通知****
- ✓ ****斷線通知****
- ✓ ****重連成功通知****
- ✓ ****錯誤警示****

11.5 商品監控設定

監控資料保留天數

設定商品監控記錄的保留天數

- 預設：30 天
- 範圍：1-365 天
- 說明：超過設定天數的記錄會自動刪除

設定步驟：

1. 在「監控資料保留天數」欄位輸入天數
2. 點擊「****儲存設定****」按鈕

12. 商品監控 (大單監控)



商品監控功能可即時監控股票的報價，並設定成交量等條件觸發警示。

12.1 新增監控商品

新增方式

1. 點擊「**新增監控商品**」按鈕
2. 輸入商品代碼
3. 設定監控成交量
4. 點擊「**確定**」

可設定以下監控條件：

****成交量條件：****

- ****單量****：單筆成交量超過指定值

12.2 監控列表

- 勾選要啟動監控的商品及聲音提示
- 點擊「開始監控」/「停止監控」
- 有報價會自動更新
- 觸發條件時會跳出視窗變色提示
- 支援最多 12 個商品同時監控

12.3 監控記錄

查看觸發記錄

1. 輸入商品代號
2. 選擇日期範圍
3. 點擊「**查詢**」

記錄內容

- 觸發時間，商品代碼，成交價，類別，成交量等資訊

12.11 注意事項

使用限制

- 最多同時監控 12 個商品
- 需要跟券商申請報價 API 才能取得報價
- 實際報價以券商 API 為準，部份商品可能沒有提供報價